

SOMIPHOS

E.P.E

S.P.A



م. ا. ع. ش. ذ. ا.
صوميفوس

Société des Mines de Phosphates
SOMIPHOS Spa. Filiale du Groupe SONAREM
Complexe Minier de Djebel Onk

BIR EL ATER, Le : 08/02/2026

Demande de Prix : DAE/02/2026/DJA	FOURNISSEUR
AFFAIRE SUIVIE PAR : AMAROUCHE Djalloul	
Deux moteurs MT (plan d'investissement 2026)	

POSTE	Désignations et spécifications techniques	Quantités
1	<p>.....Pour Broyeur SBM A,B -Dépoussiérage.....</p> <p>Moteur Electrique Type :W50 315H/G-04 Puissance :220 KW (300HP) Tension : 5500V Y Intensité :29.6 Amps Fréquence : 50Hz Vitesse :1485 T/min Forme :B3 à pattes protection : IP55 Service S1 Bout d'arbre : Ø 90 X 170 mm, Hauteur d'axe :315 mm</p>	01
2	<p>.....Pour ventilateur d'exhaure 598 -Dépoussiérage.....</p> <p>Moteur Electrique Type : 355-04 Puissance : 400 KW Tension : 5500V Intensité : 51.60 Amps Vitesse :1488 T/min Forme :B3 à pattes Bout d'arbre : Ø 110 X 210 mm, Hauteur d'axe :355 mm</p> <p>-----</p> <p>NB : ci joint les fiches techniques avec les plans d'encombres.</p>	01

Le Chef Département
Approvisionnement Et Achats



Document de Consultation (DDC) Demande de Prix N° DAE/ 02/2026/DJA

1. Modalités de Soumission des Offres

Les offres doivent être transmises au plus tard le : **03/03/2026 à 11h00**, par l'un des moyens suivants :

- Par e-mail : appros.cmdo.somiphos@gmail.com
- Sous pli fermé anonyme portant la mention :

À n'ouvrir que par la C.O.P.E.O.

À déposer à l'adresse suivante :

**Secrétariat de la Direction du Complexe Minier, sis à la cité 06 Mai, Bir El Ater
12200.**

✓ Chaque offre doit obligatoirement comprendre deux volets distincts dans le même envoi (e-mail ou pli) :

- **Une Offre Technique**
- **Une Offre Financière**

2. Demande de Clarifications

Toute demande de précision doit être adressée **au plus tard dix (10) jours** avant la date limite de dépôt des offres, par :

- Télé/Fax : **037 64 37 36**
- E-mail : somiphos.do@gmail.com

3. Obligations Administratives et Documents à Fournir

Les offres doivent impérativement :

- Mentionner le numéro de la présente demande de prix.
- Mentionner L'origine et provenance de la marchandise
- Indiquer les informations fiscales du soumissionnaire : (RIB), (NIF)
- Indiquer le domaine d'activité du soumissionnaire
- L'offre commerciale doit être fourni sous forme d'une facture proforma : ce document doit être présenté en bon et due forme selon les conditions en pièce jointe (voir ANNEX 01).



4. Conditions Générales de Soumission

4.1 Validité des Offres

Durée minimale exigée : **trente (30) jours**, à compter de la date limite de réception des offres.

4.2 Conditions de Paiement

Remise documentaire à vue de premier choix SI NON une lettre de crédit

4.3 Conditions de Livraison

- **EXPEDITION Port (Aéroport) d'embarquement** : à indiquer clairement
Port (Aéroport) de débarquement : ANNABA, SKIKDA ou ALGER,
- Les frais additionnels (transport, emballage etc..) doivent être indiqués séparément du montant de la marchandise

4.4 Délai de Livraison ou d'Exécution

Le fournisseur doit **préciser clairement** dans son offre le **délai de livraison** des pièces de rechange ou d'exécution du service proposé.

4.5 Garantie

Le fournisseur doit **indiquer la durée exacte de garantie**, exprimée en mois ou heures d'utilisation, couvrant **les défauts de fabrication et dysfonctionnements éventuels**.

5. Critères d'Évaluation des Offres

L'attribution des commandes se fera sur la base d'une **évaluation globale** prenant en compte les critères suivants :

5.1 Qualité Technique

Les produits ou services doivent respecter les spécifications, être fiables, durables et adaptés à l'usage prévu.

5.2 Disponibilité Immédiate

En cas d'urgence (selon appréciation de la commission), priorité aux offres disponibles immédiatement pour éviter tout retard.

5.3 Adaptation aux Besoins Opérationnels

Une solution plus coûteuse peut être retenue si elle garantit la continuité des opérations.

5.4 Rapport Qualité/Prix Global



L'évaluation intègre tous les coûts, y compris ceux liés à une éventuelle indisponibilité.

5.5 Garantie et Service Après-Vente

Seront pris en compte : la qualité et la durée de la garantie, la réactivité en cas de problème et la disponibilité des pièces de rechange.

6. Cas d'Exclusion des Offres

Sont exclues sans examen les offres :

- Incomplètes ou hors délai
- Sans documents administratifs exigés
- Sans délai de livraison ou de garantie précisé
- Non conformes aux spécifications techniques
- Avec prix non exprimés en dinar algérien ou non fermes
- Présentant un délai incompatible avec les besoins du client

7. Conditions Générales de Consultation

7.1 Réception des Produits ou Services

Les produits ou services doivent répondre aux exigences techniques.

Des **tests de conformité** seront effectués à la réception. En cas de non-conformité ou de défaut, **des réserves écrites** peuvent être émises, pouvant entraîner **un rejet partiel ou total de la commande sans compensation.**

7.2 Pénalité de Retard

Taux : **0,5 % du montant total HT par jour de retard**, plafonné à **10 %**.

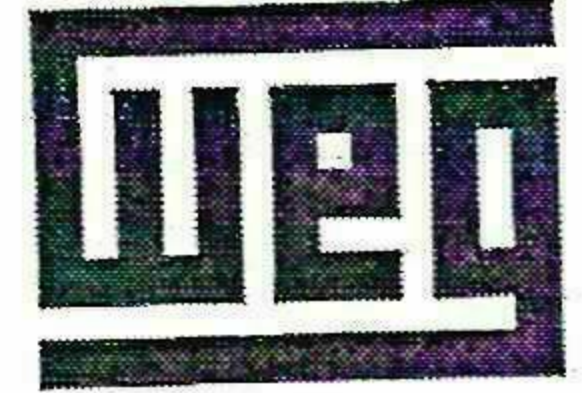
Cette pénalité est sans préjudice des autres recours (résiliation, indemnisation...).

 **Le Chef Département
Approvisionnement Et Achats**


M.T. DJED

FICHE TECHNIQUE

Poste = 01 = par Brojele SBM



Moteurs Electriques Triphasés - Rotor à Cage

Client :

Gamme de moteur : W50 - Classe Tensão 5.1kV a 6.6kV

Code de produit : 16572354

Carcasse	: W50 315H/G	Temps de blocage du rotor	: 18 s (à chaud) 32 s (à froid)
Puissance nominale	: 220 kW (300 HP)	Echauffement ⁴	: 80 K
Pôles	: 4	Service	: S1
Fréquence	: 50 Hz	Température ambiante	: -20 °C à +50 °C
Tension à pleine charge	: 5500 V	Altitude	: 1000 m
Courant à pleine charge	: 29.6 A	Degré de protection	: IP55
Courant de démarrage	: 205 A	Type de refroidissement	: IC411 - TEFC
Intensité de démarrage p.u.:	6.9	Forme	: B3R(E)
Courant à vide	: 12.0 A	Sens de rotation ¹	: Le deux sens de rotation
Vitesse à pleine charge	: 1485 rpm	Niveau de bruit ²	: 75.0 dB(A)
Glissement	: 1.00 %	Classe de vibration	: A
Couple à pleine charge	: 1415 Nm	Méthode de démarrage	: Démarrage direct
Couple de démarrage	: 200 %	Accouplement	: Direct
Couple minimal	: 170 %	Poids approximatif ³	: 1819 kg
Couple maximal	: 250 %	Plan de peinture	: 214P
Classe d'isolation	: F	Couleur	: RAL 5009
Facteur de service	: 1.00		
Moment d'inertie (J)	: 5.86 kgm ²		

Puissance nominale	Démarrer	25%	50%	75%	100%	125%
Rendement (%)	-	88.2	92.8	93.6	94.0	93.8
Facteur de puissance	0.27	0.45	0.68	0.79	0.83	0.83

Type de charge: -
Couple de charge: -
Inertie de charge (J=GD²/4): -

Type de roulement	Avant	Arrière
	6320-C3	6316-C3
Intervalle de lubrification	4500 h	4500 h
Quantité de lubrifiant	51 g	34 g
Type de lubrifiant	MOBIL POLYREX EM	

Efforts sur l'embase
Traction maximale : 18945 N
Compression maximale : 36785 N

Notes:

Normes
Spécification : IEC 60034-1
Essais : IEC 60034-2
Bruit : IEC 60034-9

Vibration : IEC 60034-14
Tolérance : IEC 60034-1

Cette révision remplace et annule la révision précédente.

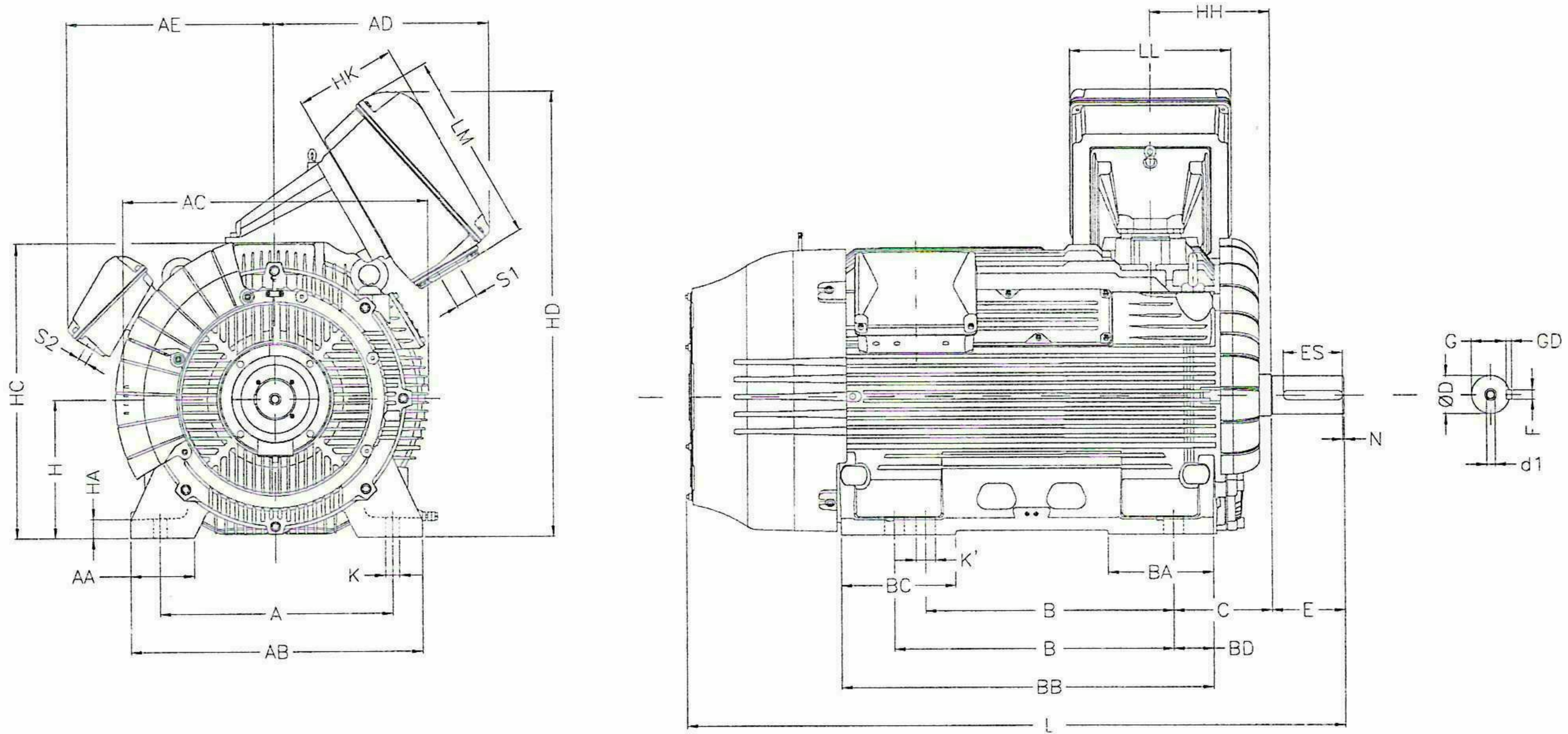
- (1) Vu le bout d'arbre côté attaque.
- (2) Mesuré à 1m et avec tolérance de +3dB(A).
- (3) Poids approximatif, peut être objet de modification après le processus de fabrication.
- (4) À pleine charge.

Les valeurs sont des moyennes basées sur des tests et d'alimentation sinusoïdale, sous réserve des tolérances de normes IEC 60034-1.

Rev.	Résumé des modifications	Exécuté	Vérifié	Date
Exécuteur	jkaras			FD-291342/2022-A
Vérificateur	AUTOMATICO			Page Révision
Date	07/10/2022			1/5 0

15. Mechanical Data

15.1 Frames 315 H/G to 450 J/H



Frame	N° poles	A	AA	AB	AC	AD	AE	B	BA	BB	BC	BD	C	Shaft end						
														D	E	ES	N	F	G	GD
315 H/G	2	508	135	628	706	619 ¹	542	710/800	283	980	283	80	216	65	140	125	5	18	58	11
	4/6/8													90	170	140		25	81	14
355 J/H	2	610	150	750	790	619 ¹	569	800/900	298	1082	298	91	254	65	140	125	5	18	58	11
	4/6/8													100	210	170		28	90	16
400 L/K	2	686	184	840	880	619 ¹	602	710/800	310	1085	340	123	280	80	170	160	5	22	71	14
	4/6/8													110	210	170		28	100	16
400 J/H	2	686	184	840	880	619 ¹	602	900/1000	310	1235	310	123	280	80	170	160	5	22	71	14
	4/6/8													110	210	170		28	100	16
450 L/K	2	750	204	940	984	619 ¹	618	800/900	351	1217	386	154	315	85	170	140	5	22	76	14
	4/6/8													130	250	200		32	119	18
450 J/H	2	750	204	940	984	619 ¹	618	1000/1120	351	1367	351	154	315	85	170	140	5	22	76	14
	4/6/8													130	250	200		32	119	18

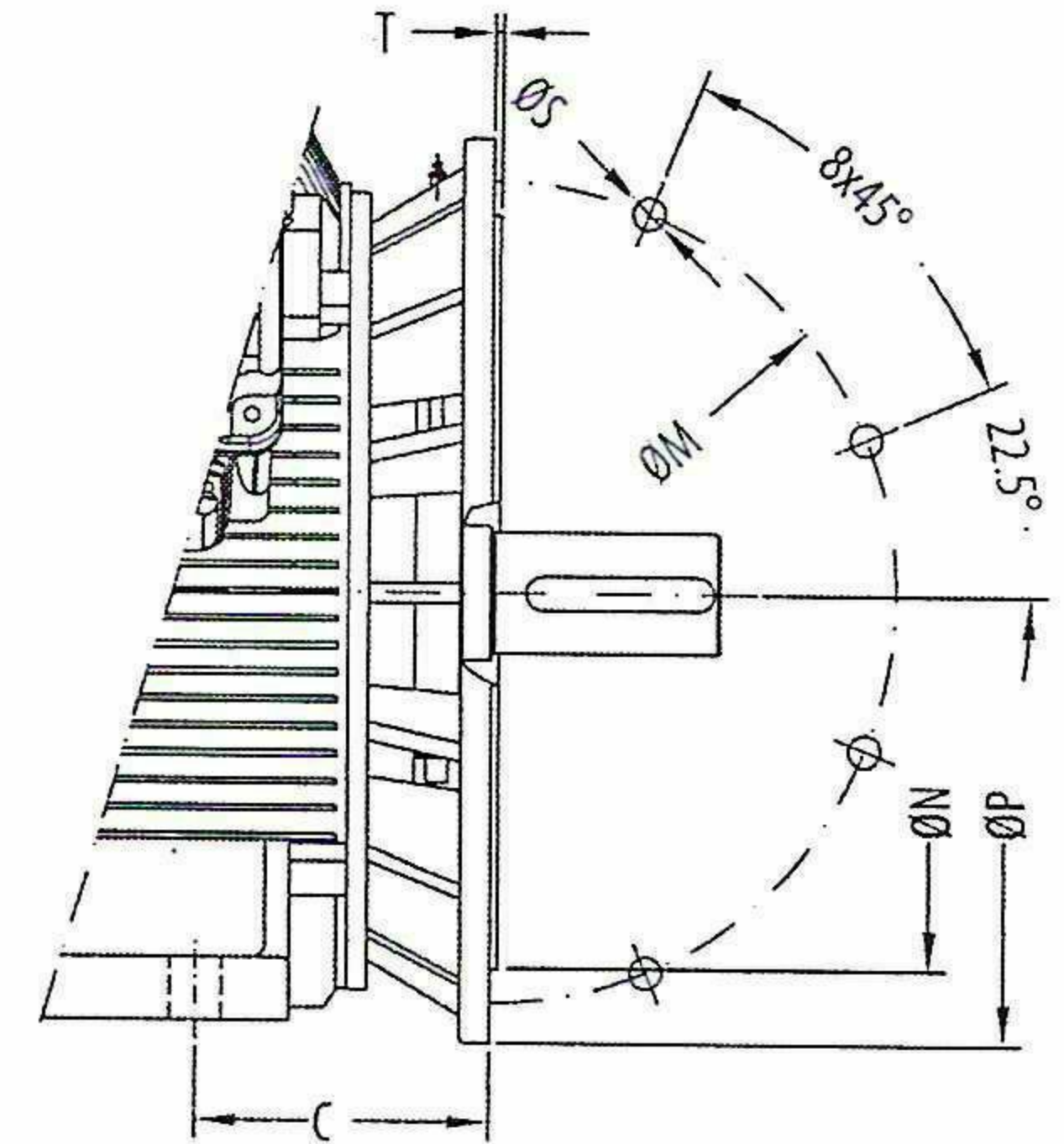
Frame	N° poles	H	HA	HC	HD	HH	HK	K	K'	L	LL	LM	d1	S1'	S2	Bearings	
																DE	NDE
315 H/G	2	315	50	660	1083	321	28	28	38	1649	460	544 ¹	M20x2.5	2xM63x1.5	3xM20x1.5	6314 C3	6314 C3
	4/6/8												M24x3			6320 C3	6316 C3
355 J/H	2	355	50	750	1173	349	28	28	48	1825	460	544 ¹	M20x2.5	2xM63x1.5	3xM20x1.5	6314 C3	6314 C3
	4/6/8												M24x3			6322 C3	6319 C3
400 L/K	2	400	50	845	1268	340	290	36	56	1850	460	544 ¹	M20x2.5	2xM80x2	3xM20x1.5	6218 C3	6218 C3
	4/6/8												M24x3			6324 C3	6319 C3
400 J/H	2	400	50	845	1268	340	290	36	56	2000	460	544 ¹	M20x2.5	2xM80x2	3xM20x1.5	6218 C3	6218 C3
	4/6/8												M24x3			6324 C3	6319 C3
450 L/K	2	450	68	942	1365	350	36	36	56	2024	460	544 ¹	M20x2.5	2xM80x2	3xM20x1.5	6220 C3	6220 C3
	4/6/8												M24x3			6328 C3	6322 C3
450 J/H	2	450	68	942	1365	350	36	36	56	2174	460	544 ¹	M20x2.5	2xM80x2	3xM20x1.5	6220 C3	6220 C3
	4/6/8												M24x3			6328 C3	6322 C3

1) For motors with voltage 1.2 kV and above the dimension AD will be 663 mm, dimension LM will be 730 mm, dimension LL will be 555 mm and dimension S1 will be M63x1,5.

15.2 Flange "FF"

Frame	Flange	C	M	N	P	S	T	N° holes
315 H/G	FF-600	216	600	550	660	24	6	8
355 J/H	FF-740	254	740	680	800			
400 L/K	FF-940	280	940	880	1000	28	6	8
400 J/H								
450 L/K	FF-1080	315	1080	1000	1150	28	6	8
450 J/H								

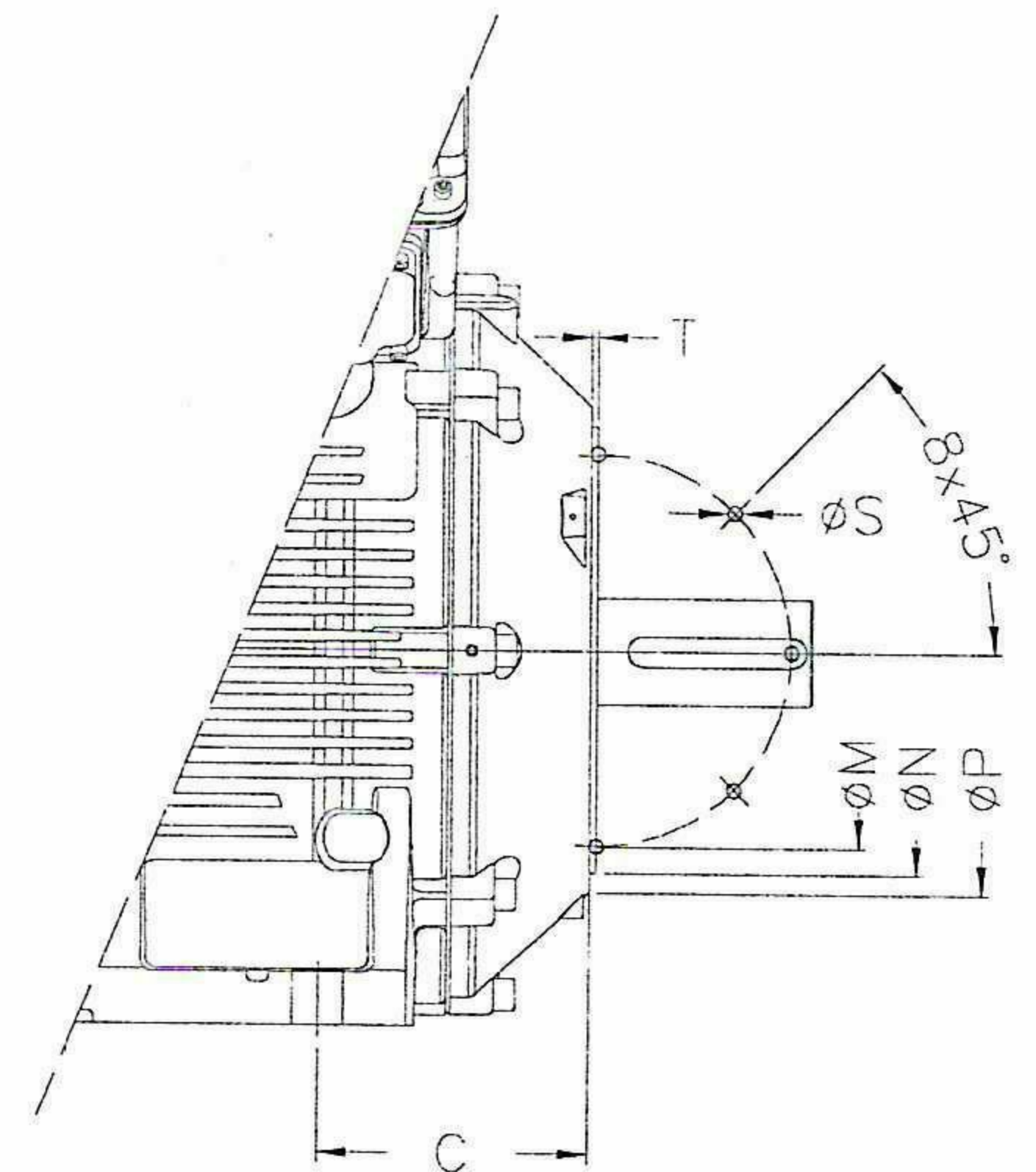
Utilization of sleeve bearing, forced ventilation and drip cover increases the total length of the motor. This additional length can be seen in the tables below.



15.3 Flange "C"

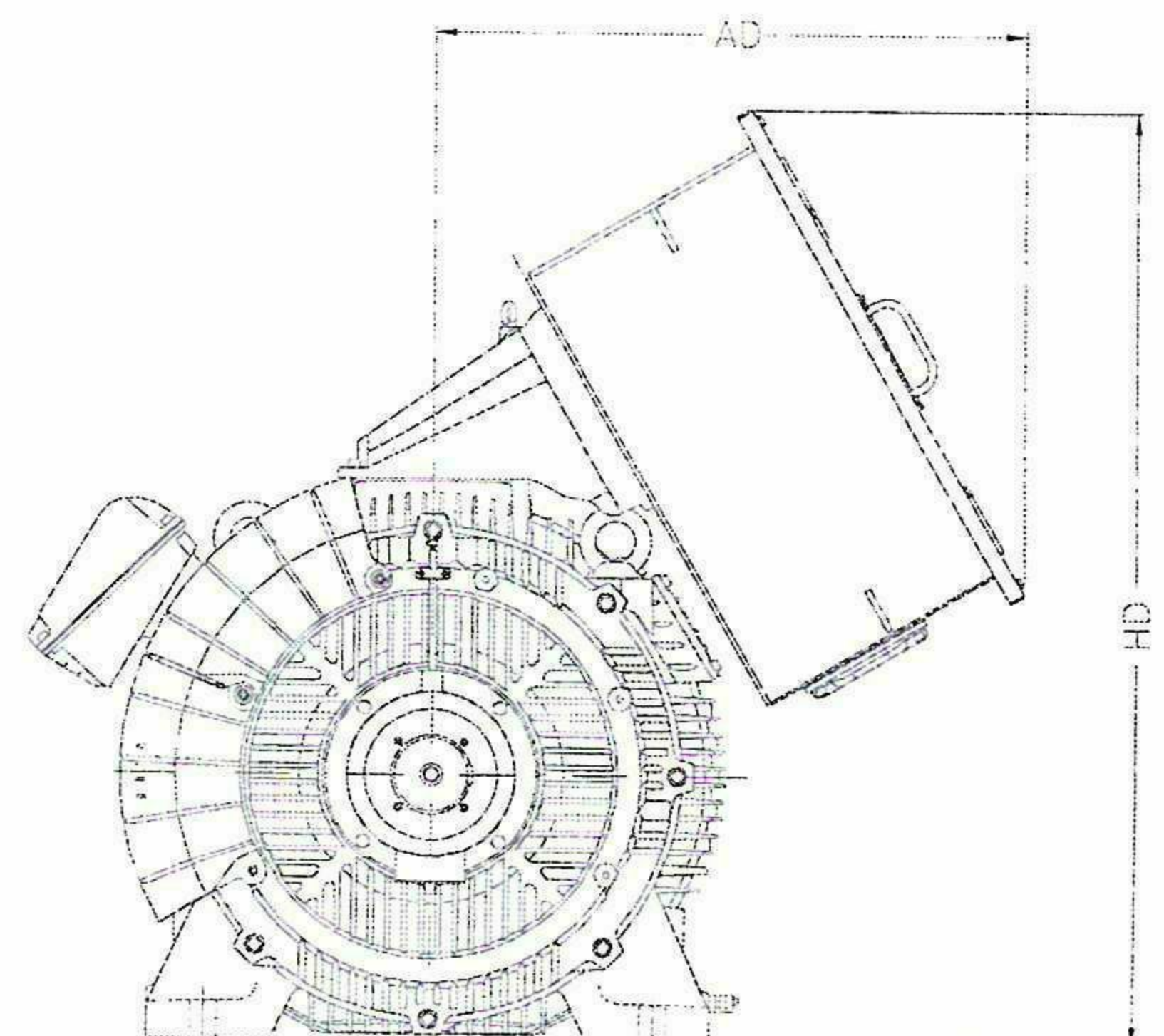
Frame	Flange	C	M	N	P	S	T	N° holes
315 H/G	FC-368	216	368,3	419,1	455	8xUNC 5/8"-11	6,35	8
355 J/H		254						
400 L/K	FC-533	280	533,4	584,2	635	8xUNC 1"-8		

Utilization of sleeve bearing, forced ventilation and drip cover increases the total length of the motor. This additional length can be seen in the tables below.



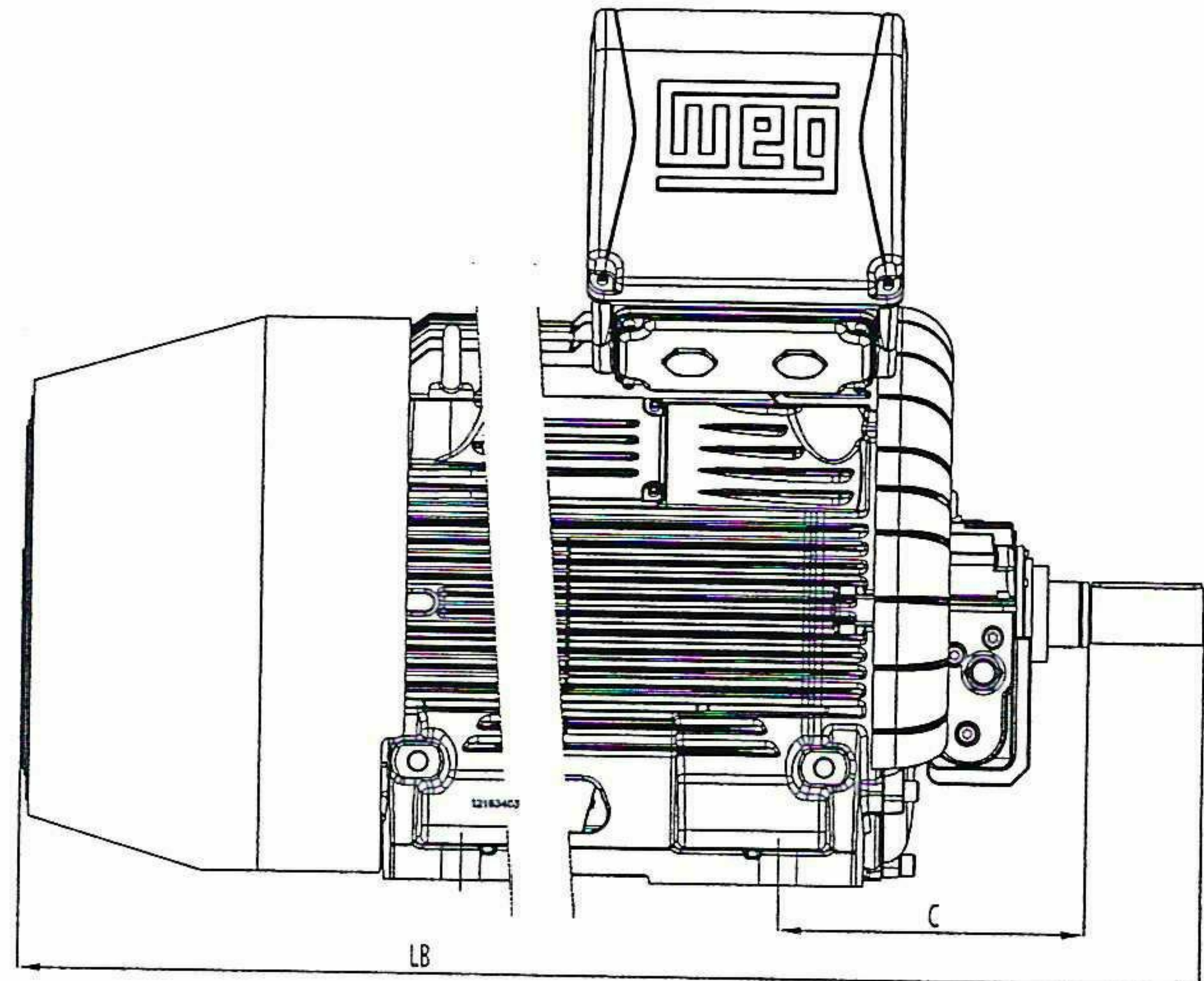
15.4 External Motor Dimensions with Steel Plate Terminal Box

Frame	Designation			
	Steel 1 and Steel 2		Steel 11	
	AD	HD	AD	HD
315 H/G	889	1211	864	1221
355 J/H		1301		1311
400 L/K		1396		1406
400 J/H				
450 L/K		1493		1503
450 J/H				



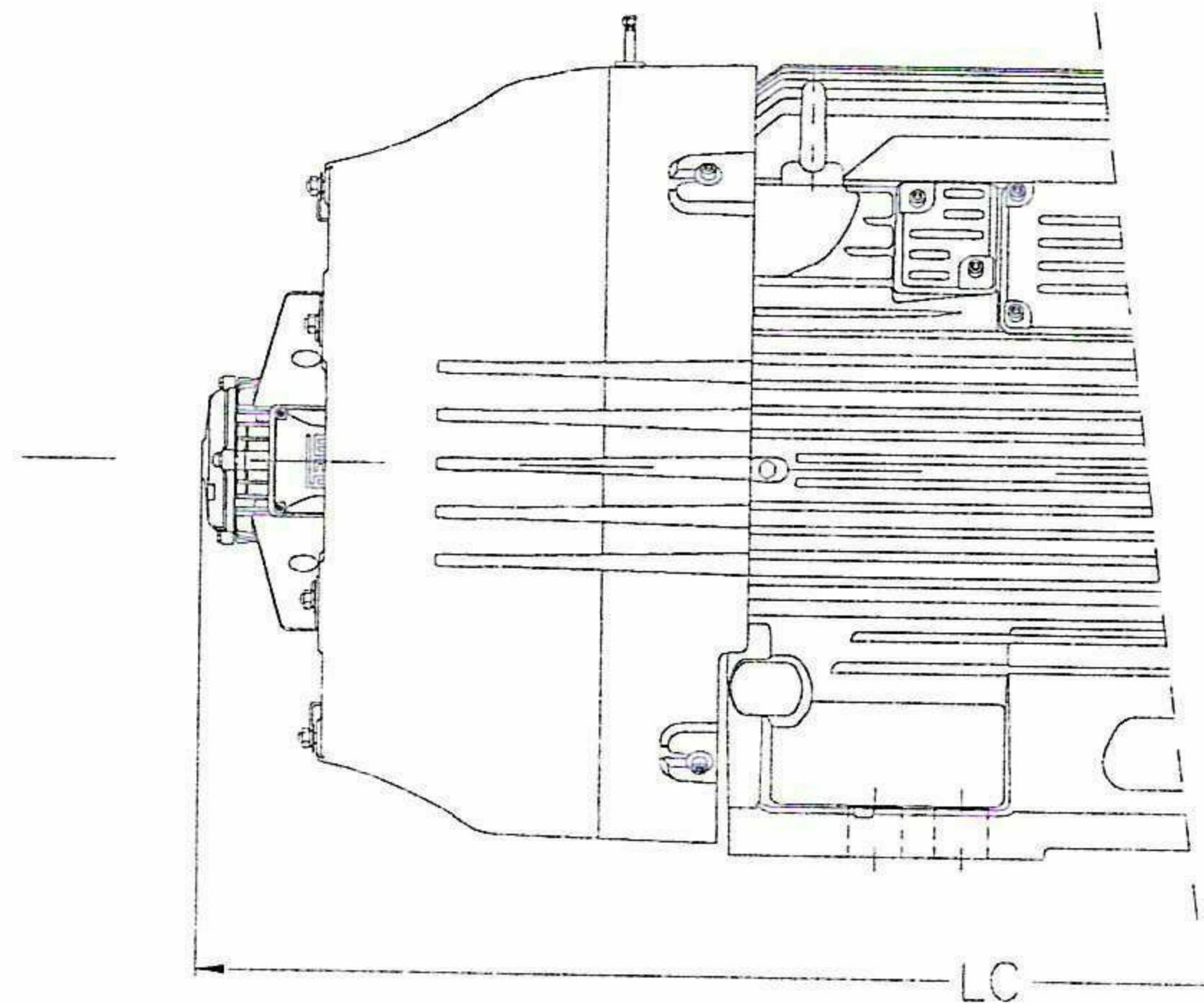
15.5 External Motor Dimensions with Sleeve Bearing

Frame	N° poles	C	LB
315 H/G	2	375	1943
	4 - 8		1973
355 J/H	2	425	2113
	4 - 8		2133
400 L/K	2	450	2172
	4 - 8		2212
400 J/H	2		2322
	4 - 8		2362
450 L/K	2	475	2330
	4 - 8		2410
450 J/H	2		2480
	4 - 8		2560



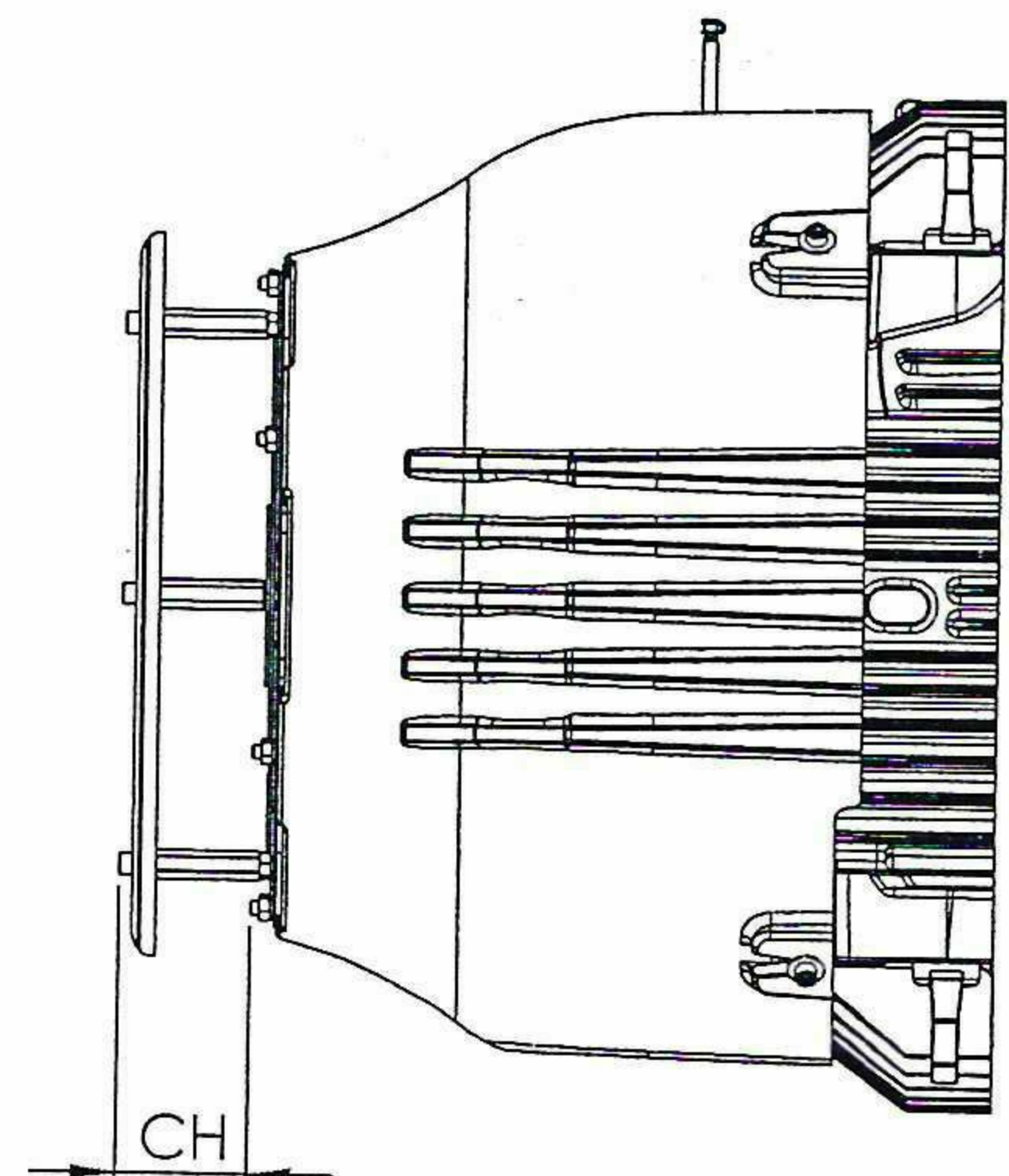
15.6 External Motor Dimensions with Forced Ventilation

Frame	N° poles	LC
315 H/G	2	1832
	4 - 8	1862
355 J/H	2	2008
	4 - 8	2078
400 L/K	2	2032
	4 - 8	2072
400 J/H	2	2182
	4 - 8	2222
450 L/K	2	2207
	4 - 8	2287
450 J/H	2	2357
	4 - 8	2437



15.7 Drip Cover Height

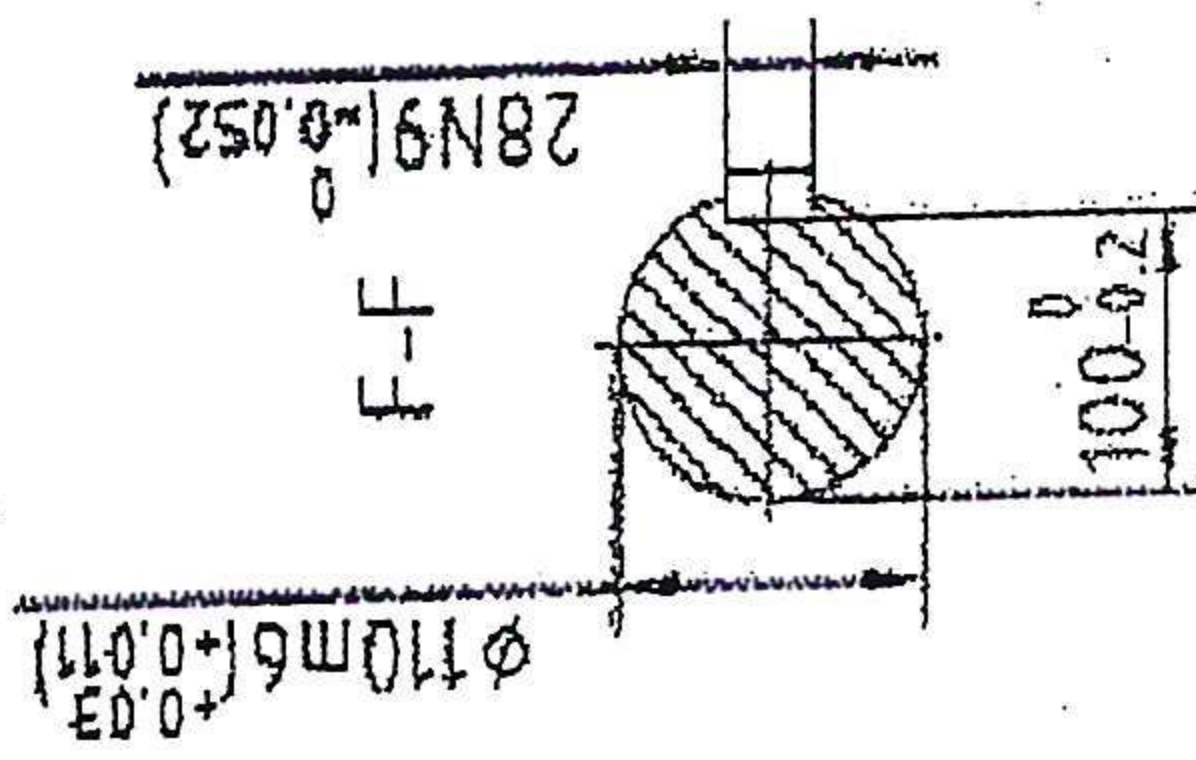
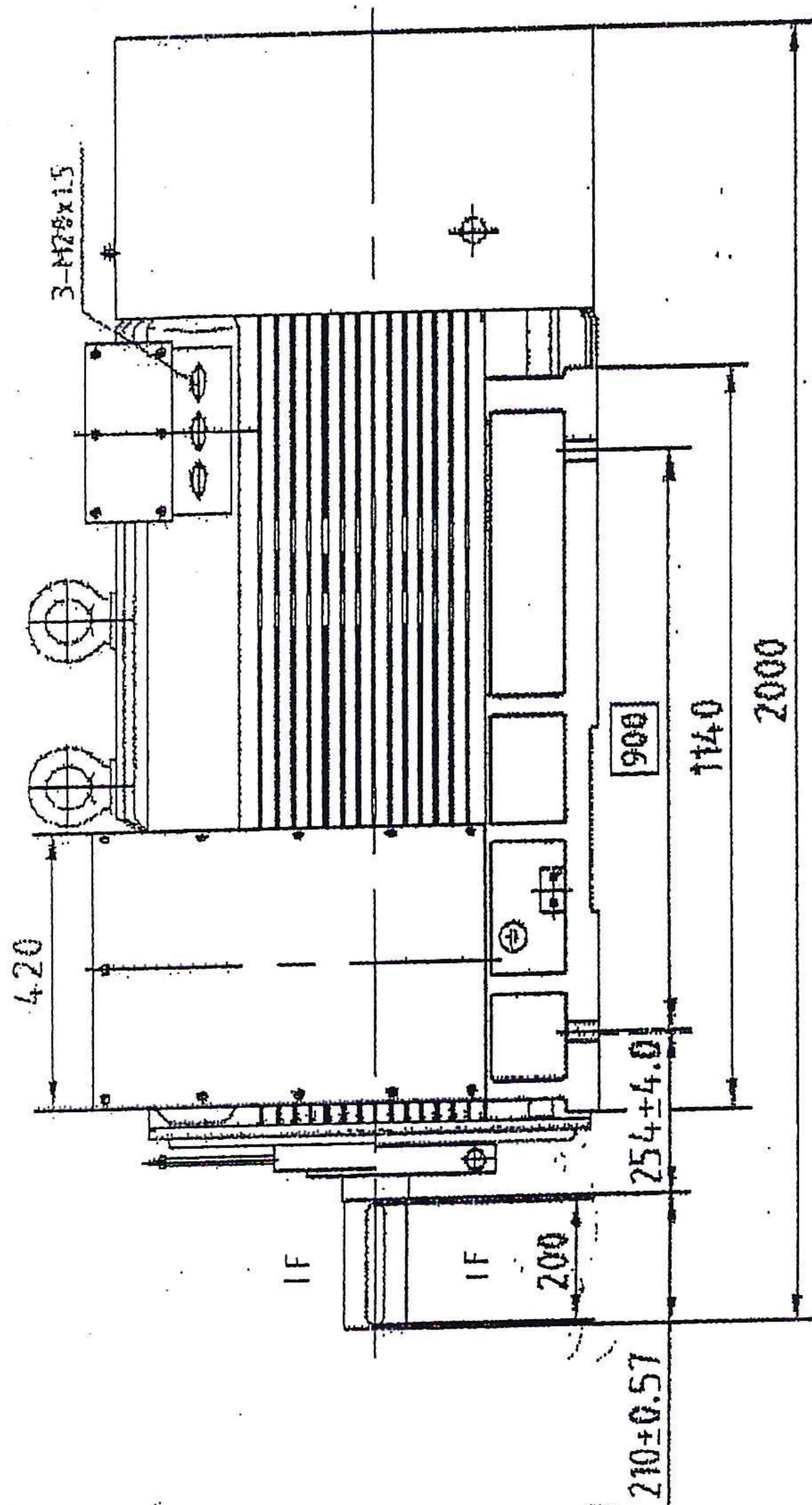
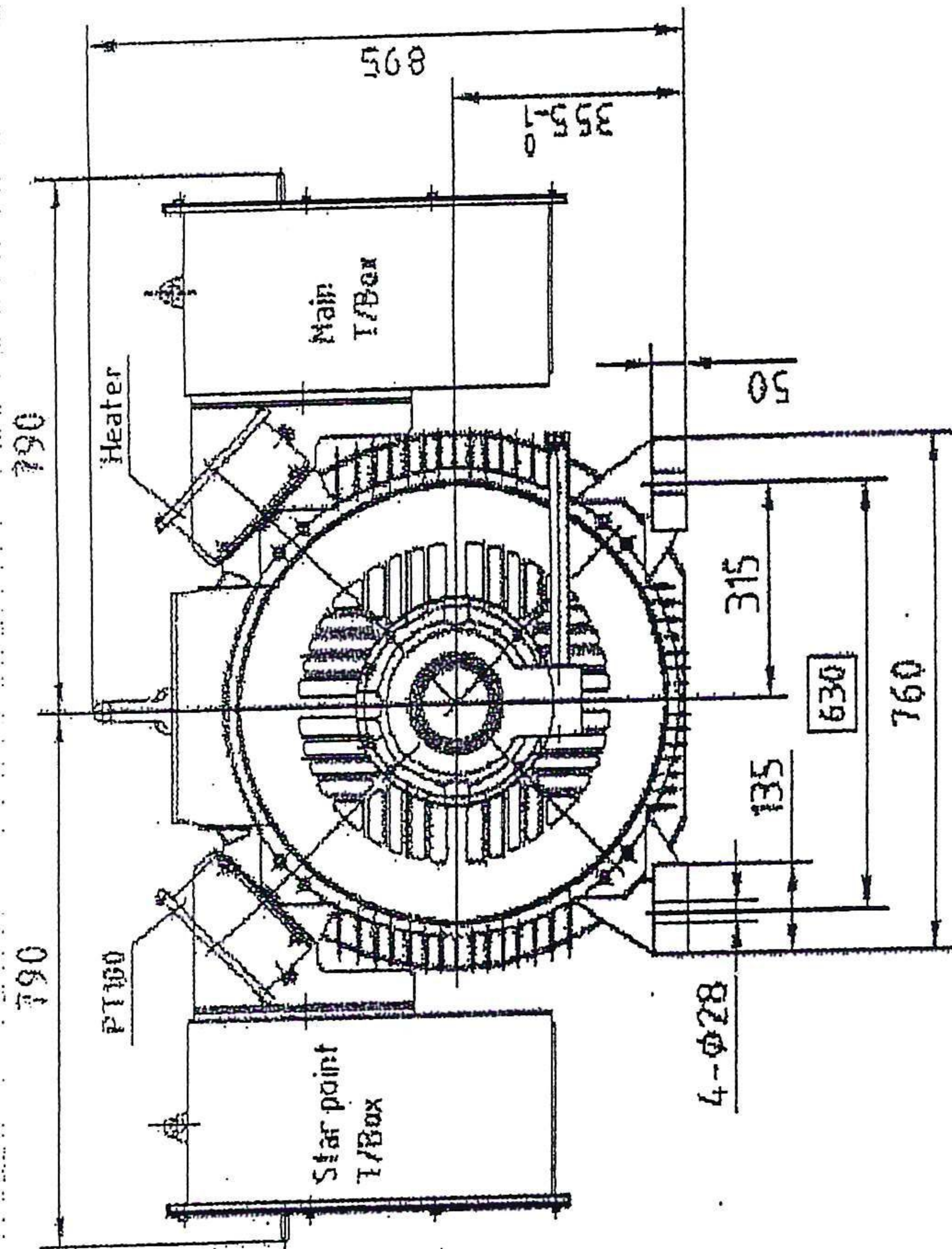
Frame	CH [mm]
315 H/G	91
355 J/H	
400 L/K	119
400 J/H	
450 J/H	



Poste: 02 - Ventilateur 598

CHARACTERISTIQUES		
NUMÉRO DE SÉRIE		260015
TYPE MOTEUR		Moteur en court circuit
TYPE		MEBKGR355-04
NORME		IEC / EN60034-1
SERVICE CONTINU		S1 ✓
NOMBRE DE PHASES		3
PUISSANCE	kW	400 ✓
TENSION	V	5500 ✓
TOLÉRANCE DE TENSION	%	+/-10%
FREQUENCE	Hz	50 ✓
TOLÉRANCE DE FREQUENCE	%	+/-2%
CONNEXION		Y
POLES		04
VITESSE	min ⁻¹	1490 ✓
SENS DE ROTATION	vue sur le bout d'arbre	bidirectionnel
COURANT	A	50,5 ✓
FACTEUR DE PUISSANCE		0,85 ✓
RENDEMENT	%	95% ✓
COUPLE	Nm	2564
DEMARRAGE		DOL
COURANT DE DEMARRAGE	%	680
COUPLE DE DEMARRAGE	%	120
COUPLE DE DECROCHAGE	%	270
DISPOSITION DE MONTAGE		IM B3
PROTECTION		IP 55
MODE DE REFROIDISSEMENT		IC 411
EQUILIBRAGE		Demi-clavette
CLASSE D'ISOLEMENT		F ✓
CLASSE D'ECHAUFFEMENT		B
MOMENT D'INERTIE	J (kgm ²)	14
POIDS	kg	2900
ROTOR		
NOMBRE DE PHASES		3
CLASSE D'ISOLEMENT		F
CLASSE D'ECHAUFFEMENT		B

ROULEMENT ET LUBRIFICATION		
TYPE ROULEMENTS		À rouleau
REFROIDISSEMENT		Auto refroidi
TYPE	C.A.	6322C3
	C.O.A.	6322C3
LUBRIFIANT		graisse
SYSTEME DE PEINTURE		
SPÉCIFICATION		standard
VIBRATION ET NIVEAU SONORE		
VIBRATION	mm/s	<2,3
CONDITIONS D'INSTALLATION		
TEMPERATURE AMBIANTE	°C	- 20 ... + 40
ALTITUDE	m NGF	< 1000
HUMIDITE ATMOSPHERIQUE	%	< 95
LIEU D'INSTALLATION		Intérieur / extérieur
ACCESSOIRES		
6 sondes PT 100 bobinages statoriques		
2 sondes PT 100 paliers		
2 SPM Nipples (mécanique)		
Résistance de chauffage: 220-240 V / 50 Hz, 1 phase		
Boîte à bornes PT 100/ résistance de chauffage à droite ou à gauche		
Boîte à bornes Principale à droite ou à gauche		



MEBKGR 355-04 400KW